

МИНИСТЕРСТВО  
ОБРАЗОВАНИЯ И НАУКИ  
РЕСПУБЛИКИ ТАТАРСТАН

ГОСУДАРСТВЕННОЕ  
БЮДЖЕТНОЕ УЧРЕЖДЕНИЕ  
«РЕСПУБЛИКАНСКИЙ ЦЕНТР  
МОНИТОРИНГА КАЧЕСТВА  
ОБРАЗОВАНИЯ»

улица Боевая, дом 13, город Казань, 420030



ТАТАРСТАН РЕСПУБЛИКАСЫ  
МӘГАРИФ ҺӘМ ФӘН  
МИНИСТРЛЫГЫ

«БЕЛЕМ СЫЙФАТЫН  
МОНИТОРИНГЛАУ  
РЕСПУБЛИКА ҮЗӘГЕ»  
ДӘҮЛӘТ БЮДЖЕТ  
ОЕШМАСЫ

Боевая урамы, 13 нче йорт,  
Казан шәһәре, 420030

Тел: 8(843) 528-23-34, e-mail: rcmko.rt@tatar.ru, сайт: rcmko.ru

06.05.2022 № ИСХ-146/22

На № \_\_\_\_\_ от \_\_\_\_\_

**Начальникам отделов  
(управлений) образования  
муниципальных образований  
Республики Татарстан**

О направлении информации о технологических особенностях проведения ОГЭ по информатике

**Уважаемые коллеги!**

Государственное бюджетное учреждение «Республиканский центр мониторинга качества образования» направляет для использования в работе ППЭ технологические особенности проведения ОГЭ по информатике в 2022 году.

Приложение: Инструкция по работе с модулем «Информатика и ИКТ» для ППЭ в формате PDF (26 страниц)

**Директор**

**Б.М.Юнусов**



Р.Р.Фатхуллин  
(843) 528-23-39

## **Инструкция по работе с модулем «Информатика и ИКТ» для ППЭ**

Страниц: 26

Москва 2022

## **Аннотация**

Настоящий документ является руководством оператора (пользователя) по эксплуатации модуля по информатике и ИКТ для ППЭ, который обеспечивает сбор ответов участников на задания с развёрнутым ответом по предмету «Информатика и ИКТ» из аудиторий ППЭ и формирование экспортного файла в РЦОИ.

## Оглавление

Аннотация.....	2
Перечень терминов и сокращений.....	4
1. Назначение программы.....	5
2. Условия выполнения программы.....	7
2.1. Требования к программному обеспечению.....	7
2.2. Требования к техническому обеспечению.....	7
3. Выполнение программы.....	8
3.1. Установка и запуск модуля.....	8
3.2. Работа с программой.....	12
3.2.1. Редактирование дополнительной информации.....	12
3.2.2. Добавление нового комплекта.....	12
3.2.3. Удаление комплекта.....	13
3.2.4. Неиспользованный или бракованный комплект.....	14
3.2.5. Восстановление комплекта.....	15
3.2.6. Обновление комплектов.....	15
3.2.7. Загрузка практической части задания.....	15
3.2.8. Отказ от выполнения практических заданий.....	20
3.2.9. Повторная загрузка практической части участника.....	20
3.2.10. Завершение экзамена.....	20
3.2.11. Выход из модуля.....	24
4. Нештатные ситуации.....	25
Приложение 1.....	26

## Перечень терминов и сокращений

В таблице №1 представлен перечень сокращений, присутствующих в документе.

Таблица 1. Перечень сокращений

№ п/п	Сокращение, условное обозначение	Расшифровка сокращения, условного обозначения
1	Информатика и ИКТ	Информатика и информационно-коммуникационные технологии
2	БД	База данных
3	ППЭ	Пункт проведения экзамена
4	ПО	Программное обеспечение
5	ИК	Индивидуальный комплект
6	КИМ	Контрольные измерительные материалы
7	РЦОИ	Региональный центр обработки информации
8	ОГЭ	Основной государственный экзамен
9	АТЕ	Административная территориальная единица
10	АРМ	Автоматизированное рабочее место

## 1. Назначение программы

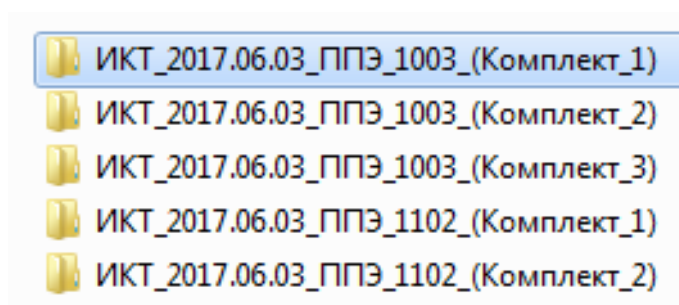
Специализированное программное обеспечение модуль «Информатика и ИКТ» предназначено для консолидации практических ответов участников ОГЭ в аудиториях ППЭ и передачи экспортных файлов в РЦОИ.

Технология проведения экзамена по информатике и ИКТ предполагает выполнение практической работы участниками испытаний на персональном компьютере.

Практическая часть экзамена состоит из двух заданий:

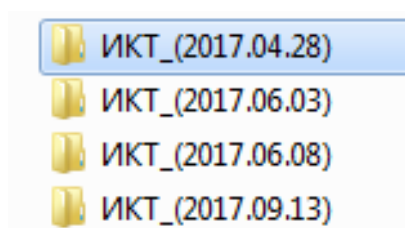
1. задание №19 - результатом выполнения является файл с электронной таблицей;
2. задание №20.1 или №20.2 (на выбор участнику) - результатом выполнения является написанная программа.

Каждому доставочному экзаменационному пакету соответствует свое программное обеспечение, содержащее информацию о номерах индивидуальных комплектов (далее номер КИМ). В этом случае формат имени папки с ПО будет иметь следующий вид – «ИКТ\_{ДАТА ЭКЗАМЕНА}\_ППЭ\_{КОД ППЭ}\_{(НАИМЕНОВАНИЕ ДОСТАВОЧНОГО КОМПЛЕКТА)}» (См. **Рисунок 1**):



**Рисунок 1. Состав программных модулей**

При отсутствии у региона информации о номерах КИМ в доставочных пакетах, предоставляется один модуль «Информатика и ИКТ» с пустой базой данных для всех экзаменационных пакетов. В этом случае формат имени папки с ПО будет иметь следующий вид – «ИКТ\_{(ДАТА ЭКЗАМЕНА)}» (См.Рисунок 2):



**Рисунок 2. Состав программных модулей с пустой базой данных**

Не позднее, чем за сутки до проведения экзамена технический специалист дополнительно готовит одно АРМ, необходимое для работы в модуле «Информатика и ИКТ», в каждой аудитории для ответственного организатора в аудитории (далее - АРМ организатора)

## 2. Условия выполнения программы

### 2.1. Требования к программному обеспечению

Для работы с ПО на рабочих станциях пользователей должно быть установлено следующее программное обеспечение:

Компонент	Конфигурация
Операционная система	Microsoft® Windows® 7 или более поздней версии
Программное обеспечение	- Microsoft .NET Framework 4.7.2. или более поздней версии - Установщик Windows 3.1 или более поздней версии - Программа для просмотра PDF файлов - Программа для архивирования файлов

### 2.2. Требования к техническому обеспечению

Для работы с ПО рабочие станции пользователей должны удовлетворять следующим минимальным требованиям к техническому (аппаратному) обеспечению:

Компонент	Конфигурация
Центральный процессор	не менее 1.4 ГГц
Оперативная память	не менее 1 Гб
Жесткий диск	не менее 1 Гб свободного дискового пространства
Минимальное разрешение экрана	1024x768



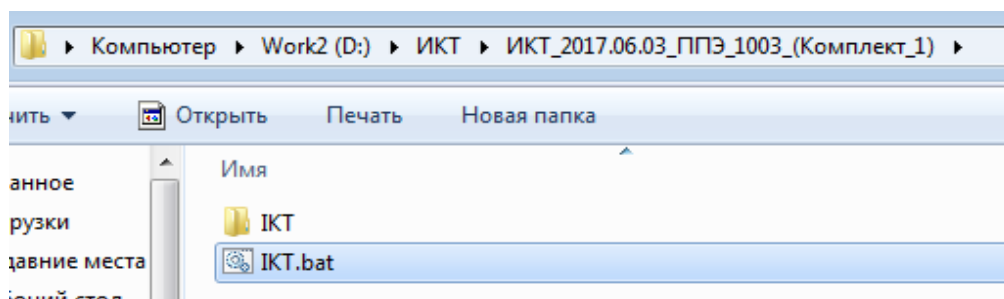
### 3. Выполнение программы

#### 3.1. Установка и запуск модуля

Модуль «Информатика и ИКТ» не требует предварительной установки. Для использования ПО необходимо скопировать специализированный модуль в рабочую директорию АРМ организатора.

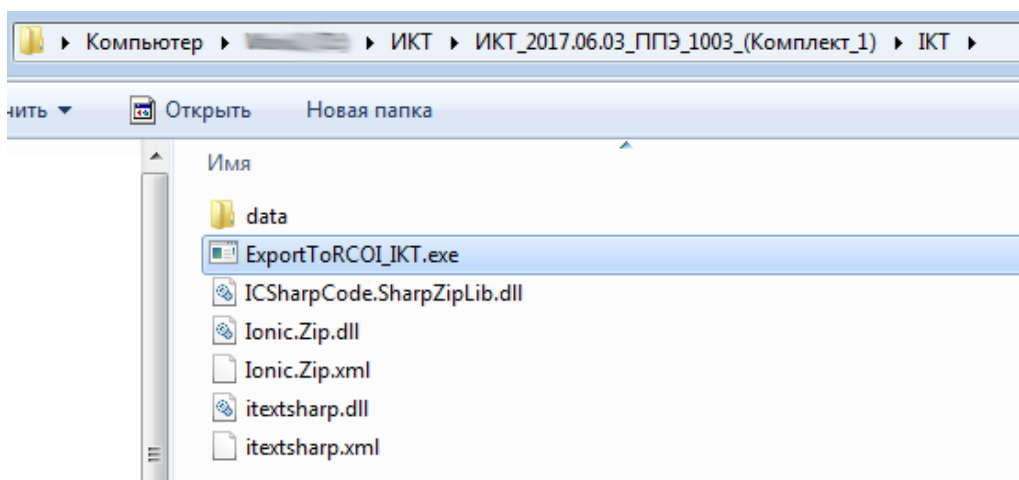
***Важно!** Перед запуском ПО необходимо проверить права текущего пользователя на чтение и запись в рабочей директории АРМ.*

Для начала работы с ПО необходимо запустить исполняемый файл «ИКТ.bat» (См. **Рисунок 3**):



**Рисунок 3** Запуск модуля «Информатика и ИКТ»

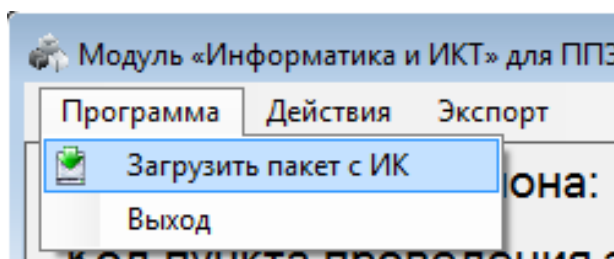
Если после запуска исполняемого файла «ИКТ.bat» никаких действий не произошло, требуется запустить ПО с помощью файла «ExportToRCOI\_IKT.exe», расположенного внутри папки «ИКТ» (См. **Рисунок 4**):



**Рисунок 4.** Запуск модуля «Информатика и ИКТ»

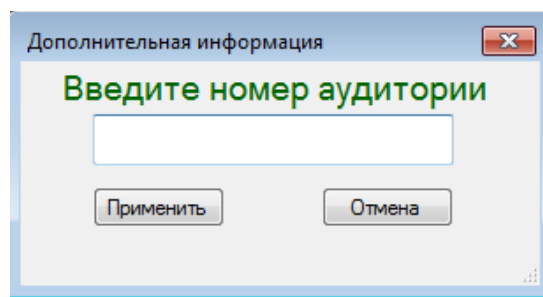
**Примечание: исполняемые файлы ПО рекомендуется запускать от имени Администратора.**

Для загрузки в ПО списка с номерами КИМ необходимо нажать на кнопку «Загрузить пакет с ИК» в меню «Программа» (См. **Рисунок 5**).

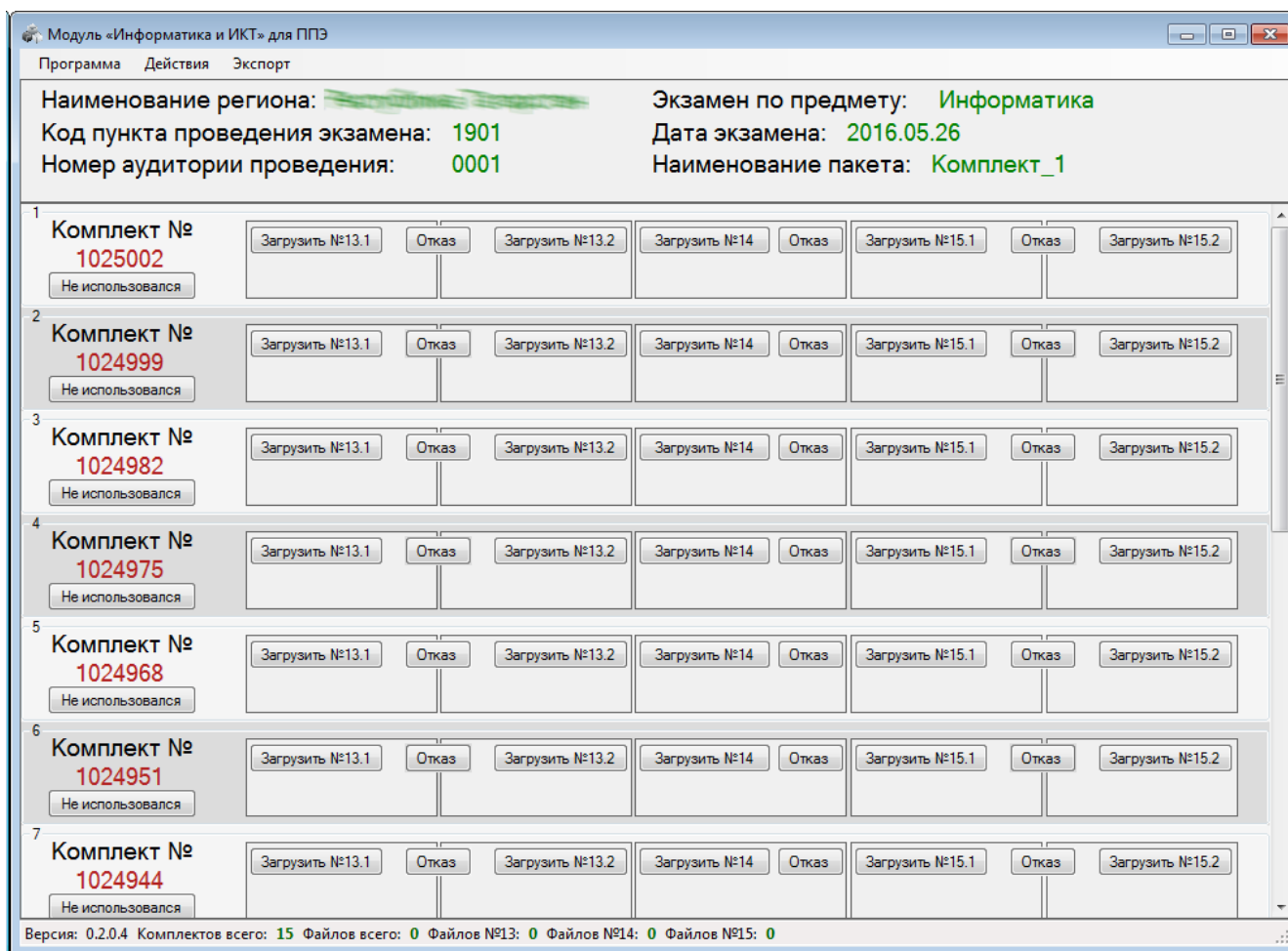


**Рисунок 5. Загрузка списка с номерами КИМ**

В случае если регион располагает информацией о номерах КИМ в доставочных пакетах, при первом запуске ПО необходимо указать номер аудитории проведения и нажать на кнопку «Применить» (См. **Рисунок 6**). При этом откроется главное окно программы с загруженным списком номеров КИМ (См. **Рисунок 7**).

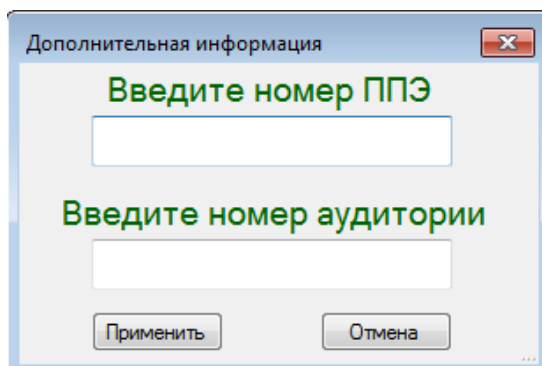


**Рисунок 6. Ввод номера аудитории**

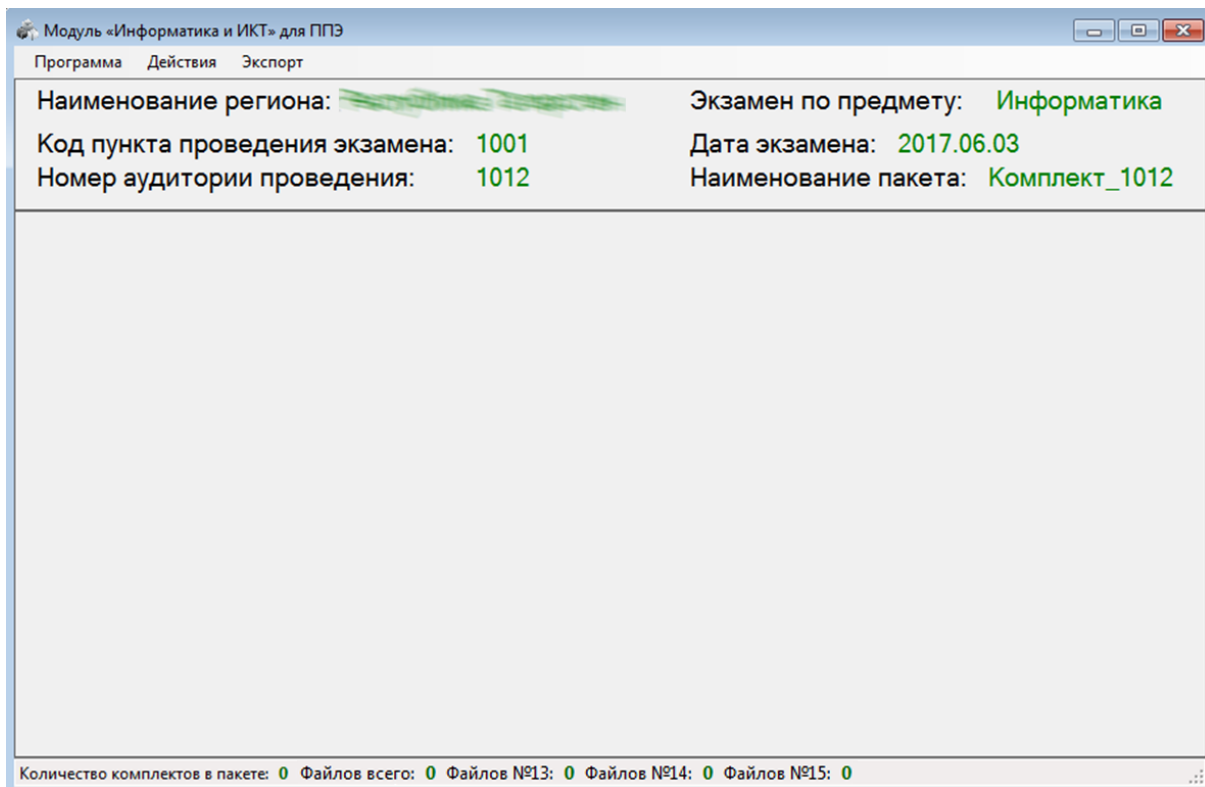


**Рисунок 7. Рабочая область программы при наличии списка номеров КИМ**

В случае отсутствия у региона информации о номерах КИМ в доставочных пакетах, при первом запуске ПО необходимо указать номер ППЭ и номер аудитории проведения, после чего подтвердить введенные данные кнопкой «Применить» (См. Рисунок 8). При этом откроется главное окно программы с пустым списком номеров КИМ (См. Рисунок 9).



**Рисунок 8. Ввод номера ППЭ и номера аудитории**



**Рисунок 9. Рабочая область программы в случае отсутствия списка номеров КИМ**

Ответственный организатор в присутствии технического специалиста должен убедиться в совпадении служебной информации в верхней части главного окна программы и доставочном экзаменационном пакете, сверив дату экзамена, код ППЭ и наименование пакета (См. **Рисунок 10**):



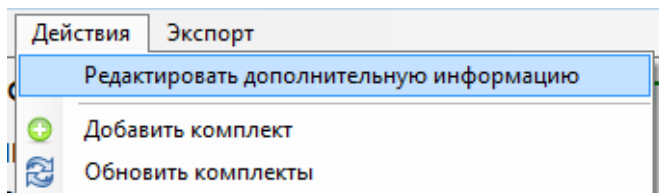
**Рисунок 10. Служебная информация**

**Важно!** В случае отсутствия у региона информации о номерах КИМ в доставочных комплектах, наименование комплекта задается программой автоматически, используя введенный номер аудитории.

## 3.2. Работа с программой

### 3.2.1. Редактирование дополнительной информации

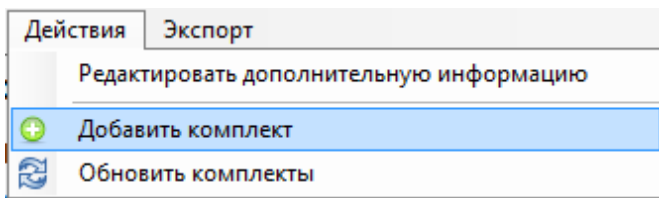
Для редактирования ошибочно введенной в ПО информации о номере аудитории и/или номере ППЭ, необходимо нажать на кнопку «Редактировать дополнительную информацию» в меню «Действия» (См. **Рисунок 11**). В появившемся диалоговом окне измененную дополнительную информацию сохраняем нажатием на кнопку «Применить».



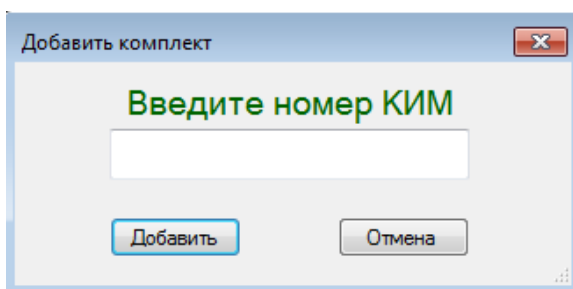
**Рисунок 11. Редактирование дополнительной информации**

### 3.2.2. Добавление нового комплекта

Для добавления нового комплекта в ПО нажмите на кнопку «Добавить комплект» в меню «Действия» (См. **Рисунок 12**). В появившемся диалоговом окне введите номер нового индивидуального комплекта и нажмите на кнопку «Добавить» (См. **Рисунок 13**).



**Рисунок 12. Добавить комплект**



**Рисунок 13. Ввод номера КИМ**

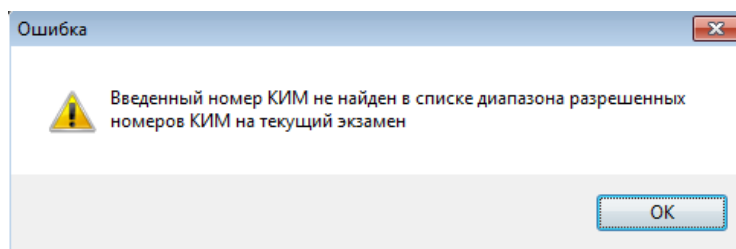
Добавление нового комплекта в ПО необходимо в следующих случаях:

- У региона отсутствует информация о номерах КИМ в доставочных пакетах. В этом случае ответственный организатор в аудитории должен добавлять номера КИМ в модуль «Информатика и ИКТ» в каждой аудитории вручную.
- В случае использования индивидуального комплекта из резервного пакета или пакета из другой аудитории.

**Важно!** Если номер добавляемого индивидуального комплекта состоит из шести разрядов и меньше, ПО автоматически добавит недостающие нули в начало номера.

Появление ошибки «Введенный номер КИМ не найден в списке диапазона разрешенных номеров КИМ на текущий экзамен» при добавлении нового комплекта сигнализирует о вводе некорректного номера КИМ (См. **Рисунок 14**).

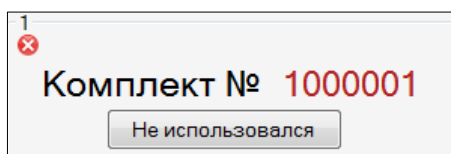
**Важно!** Решение об использовании в модуле диапазона допустимых номеров КИМ на текущий экзамен принимается в РЦОИ.



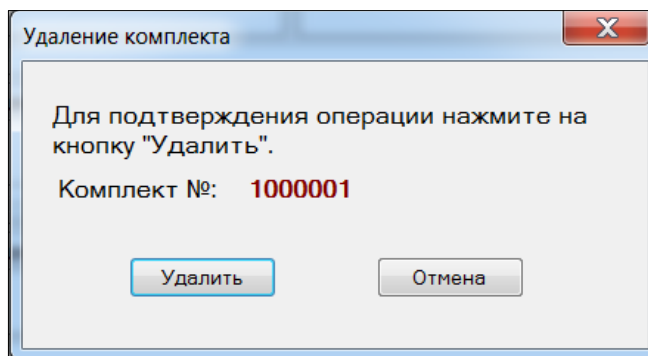
**Рисунок 14. Не найден номер КИМ**

### 3.2.3. Удаление комплекта

Для удаления ошибочно добавленного нового комплекта в ПО нажмите на кнопку в виде красного крестика, расположенного в левом верхнем углу комплекта (См. **Рисунок 15**). В появившемся диалоговом окне подтвердите факт удаления ИК, нажав на кнопку «Удалить» (См. **Рисунок 16**).



**Рисунок 15. Удаление индивидуального комплекта**

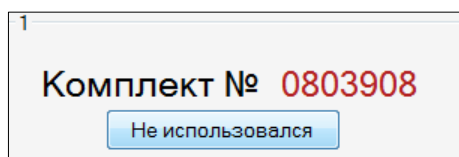


**Рисунок 16. Подтверждение удаления индивидуального комплекта**

***Важно!** Удалить можно ТОЛЬКО добавленные вручную новые индивидуальные комплекты. Если индивидуальный комплект был отдан в другую аудиторию или был испорчен, отметьте комплект как неиспользованный, ПО при экспорте в РЦОИ не будет его учитывать.*

### **3.2.4. Неиспользованный или бракованный комплект**

В случае если комплект не использовался или был забракован организатором в аудитории, необходимо нажать на кнопку «Не использовался» индивидуального комплекта (См. **Рисунок 17**):



**Рисунок 17. Неиспользованный или забракованный комплект**

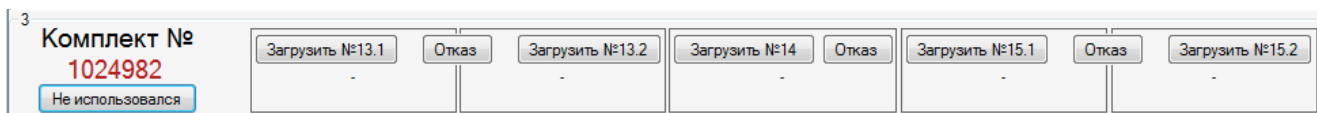
При этом рабочие области заданий №13, №14 и №15 станут не активными, изменится цвет фона комплекта на «светло-розовый», кнопка «Не использовался» изменится на «Восстановить», а загруженные файлы (при наличии) удалятся, о чем будет свидетельствовать знак «-» в информационном поле каждого задания (См. **Рисунок 18**):



**Рисунок 18. Рабочая область неиспользованного или забракованного комплекта**

### 3.2.5. Восстановление комплекта

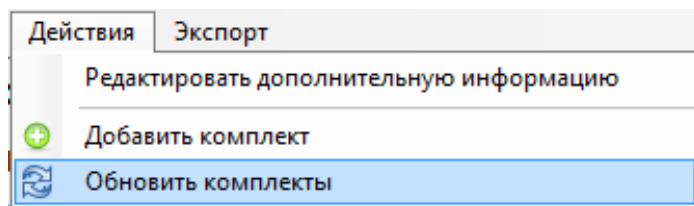
В случае если комплект ошибочно был отмечен как «Неиспользованный», необходимо нажать на кнопку «Восстановить» индивидуального комплекта (См. **Рисунок 18**). При этом восстановленный комплект вернется в первоначальное для работы состояние (См. **Рисунок 19**):



**Рисунок 19. Восстановление неиспользованного или забракованного комплекта**

### 3.2.6. Обновление комплектов

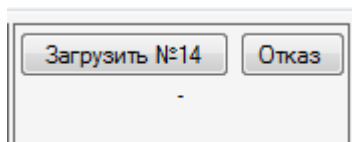
Для того чтобы повторно загрузить (обновить) индивидуальные комплекты из списка номеров КИМ, нажмите на кнопку «Обновить комплекты» в меню «Действия» (См. **Рисунок 20**):



**Рисунок 20. Обновление комплектов**

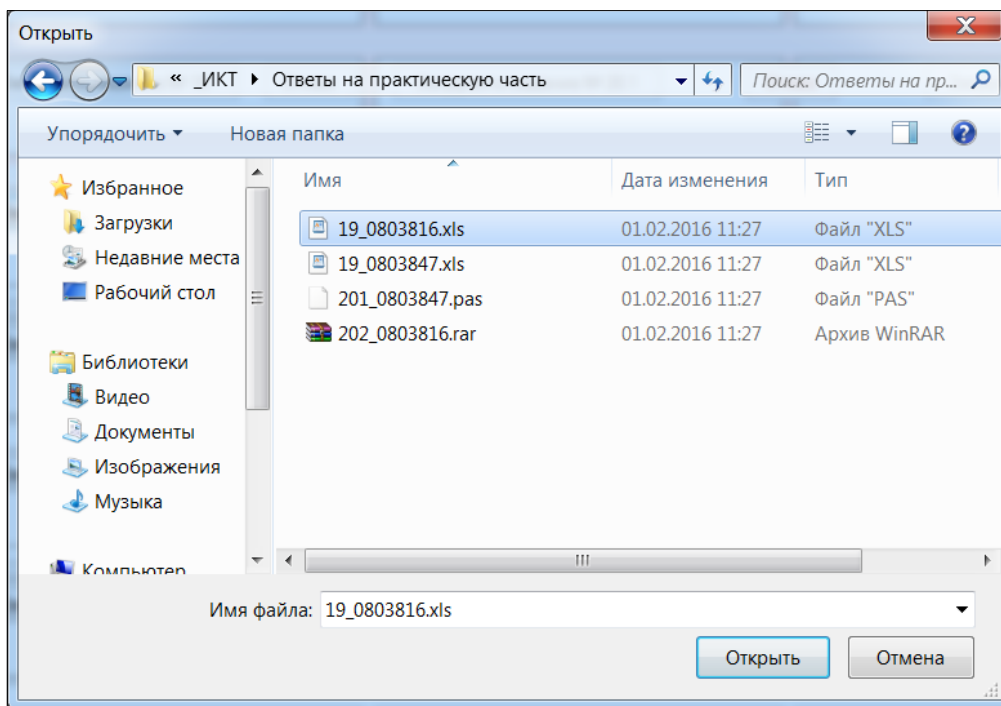
### 3.2.7. Загрузка практической части задания

Для импорта в ПО файла с ответом на задание №14 необходимо в индивидуальном комплекте нажать на кнопку «Загрузить №14» (См. **Рисунок 21**), в появившемся диалоговом окне указать директорию до загружаемого файла и нажать на кнопку «Открыть» (См. **Рисунок 22**).



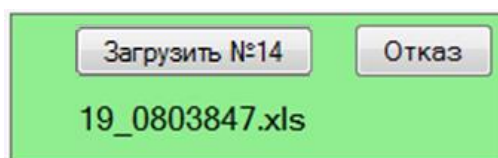
**Рисунок 21. Импорт файла с ответом на задание №14**





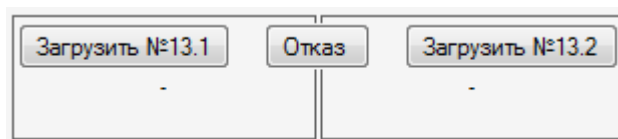
**Рисунок 22. Выбор директории для загрузки файла с ответом на задание №14**

При этом кнопка «Загрузить №14» станет неактивной, изменится цвет фона рабочей области на «зеленый», файл импортируется в систему, о чем будет свидетельствовать информационное поле, отображающее полное имя загруженного файла (См. **Рисунок 23**):



**Рисунок 23. Загруженный файл с ответом на задание №14**

Для импорта в ПО файла с ответом на задания №13 и №15 производится аналогично. Необходимо в индивидуальном комплекте нажать на кнопку «Загрузить №13.1» или «Загрузить №13.2», «Загрузить №15.1» или «Загрузить №15.2» соответственно для каждого задания (См. **Рисунок 24**), в появившемся диалоговом окне указать директорию до загружаемого файла и нажать на кнопку «Открыть» (См. **Рисунок 25**).



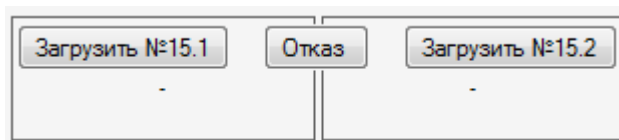


Рисунок 24. Импорт файла с ответом на задание №13, №15

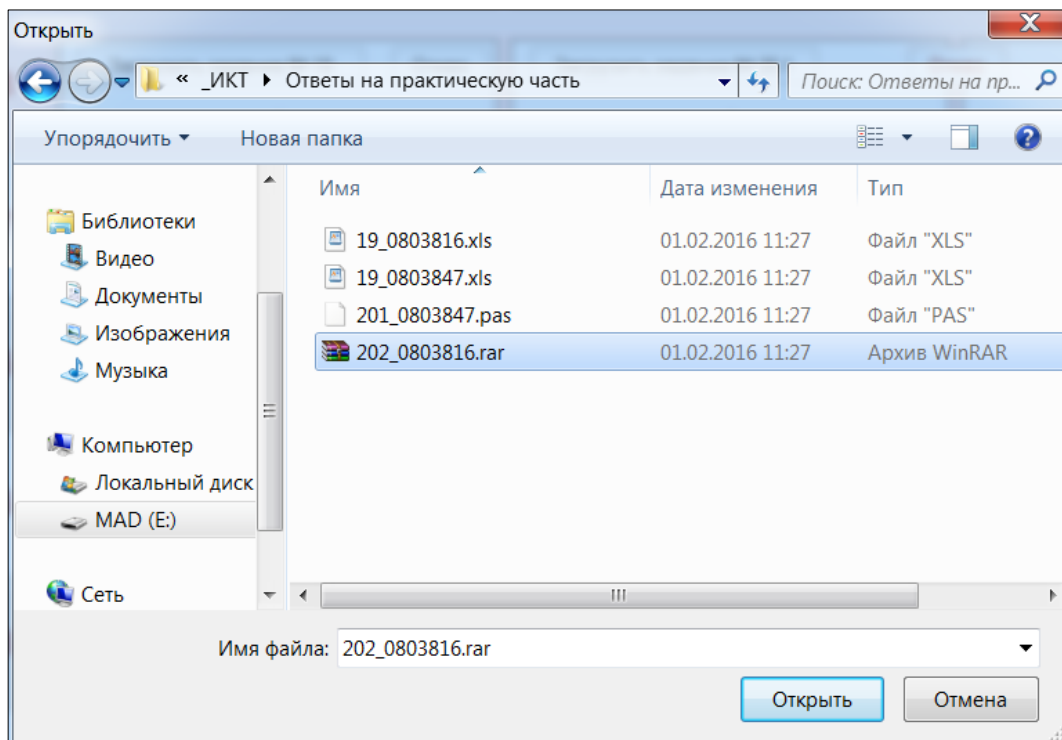


Рисунок 25. Выбор директории для загрузки файла с ответом на задание №13, №15

При этом кнопки «Загрузить №13.1», «Загрузить №13.2», «Загрузить №15.1» и «Загрузить №15.2» станут не активными, изменится цвет фона рабочих областей на «зеленый», файл импортируется в систему, о чем будет свидетельствовать информативное поле, отображающее полное имя загруженного файла (См. Рисунок 26 и Рисунок 27).

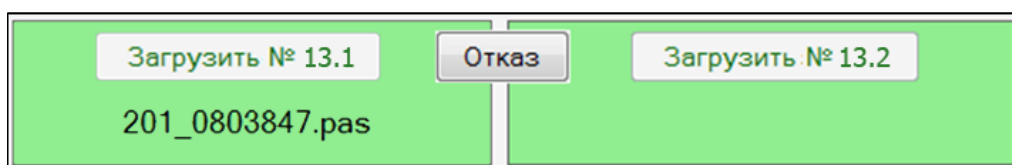


Рисунок 26. Загруженный файл с ответом на задание №13.1

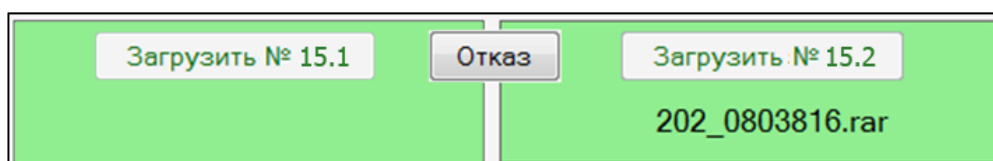


Рисунок 27. Загруженный файл с ответом на задание №15.2

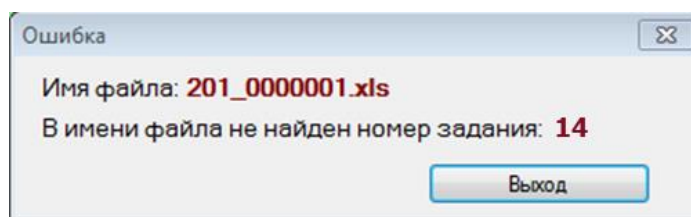
В случае если номер КИМ в имени файла не будет соответствовать номеру КИМ в редактируемом индивидуальном комплекте, программа выдаст соответствующее сообщение.

При этом в зависимости от настройки модулей в РЦОИ, возможен один из двух вариантов добавления файлов в программу:

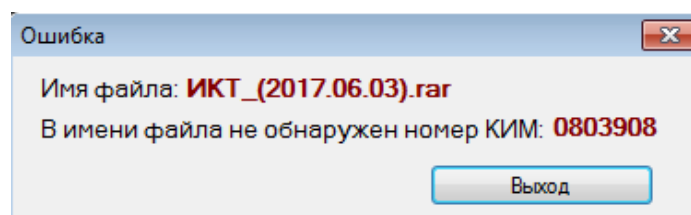
- Вариант №1. В программу запрещено импортировать файлы, формат имени которого не соответствует номеру КИМ в редактируемом ИК.
- Вариант №2. Программа позволит принудительно импортировать файлы, формат имени которого не соответствует номеру КИМ в редактируемом ИК.

#### ***Описание действий при первом варианте настройки модуля.***

В случае несовпадения номера задания или номера КИМ в загружаемом файле модуль выдаст соответствующее информационное сообщение (См. **Рисунок 28** и **Рисунок 29**). При этом принудительный импорт файла будет невозможен. Для успешной загрузки файла необходимо вручную внести исправления в имени файла и повторить загрузку.



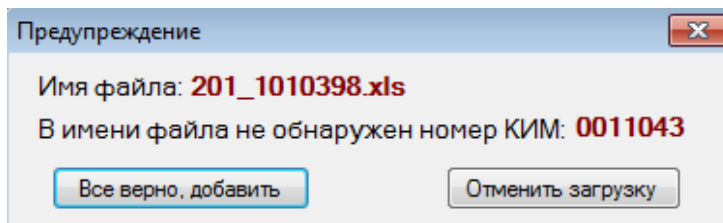
**Рисунок 28. Вариант №1. В имени файла не обнаружен номер задания «14»**



**Рисунок 29. Вариант №1. В имени файла не обнаружен номер КИМ**

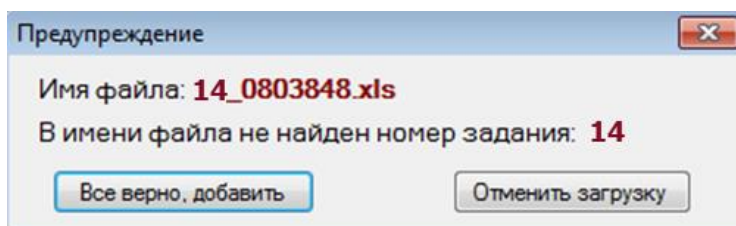
#### ***Описание действий при втором варианте настройки модуля.***

В случае если номер КИМ в имени файла не будет соответствовать номеру КИМ в редактируемом индивидуальном комплекте, программа выдаст соответствующее сообщение. При этом, нажав на кнопку «Все верно, добавить», файл принудительно добавится в индивидуальный комплект. Нажав на кнопку «Отменить загрузку», загрузка будет отменена (См. **Рисунок 30**):

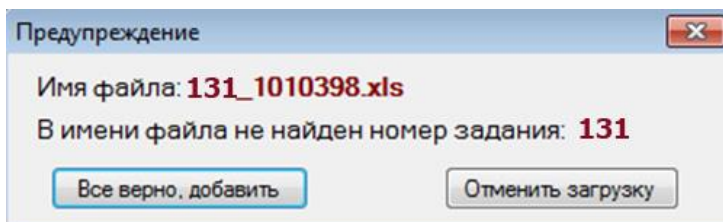


**Рисунок 30. В имени файла не обнаружен номер КИМ**

При несовпадении номера задания в загружаемом файле модуль позволит принудительно импортировать файл, нажав на кнопку «Все верно, добавить». Нажав на кнопку «Отменить загрузку», загрузка будет отменена (См. **Рисунок 31** и См. **Рисунок 32**):



**Рисунок 31. В имени файла не найден номер задания «14»**



**Рисунок 32. В имени файла не найден номер задания «13.1»**

**Важно!** В заданиях №13 и №15 индивидуального комплекта можно загрузить только одно из заданий (предоставляется на выбор участнику).

**Важно!** Формат имени файла на задание №14 должен иметь следующий вид: «№задания»\_«номер индивидуального комплекта».«расширение файла». Например, 14\_1000045.xls, где 14 – номер задания, 1000045 – номер индивидуального комплекта, xls – расширение файла. Результат выполненной работы сохраняется в одном файле, т.е. одно выполненное задание – один файл.

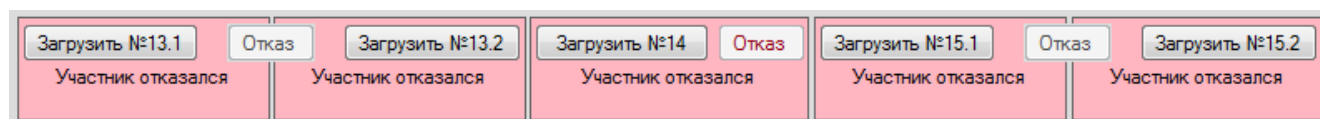
**Важно!** Формат имени файла на задание №13.1, №13.2, №15.1 и №15.2 должен иметь следующий вид: «№задания»\_«номер индивидуального комплекта».«расширение файла». Например, 131\_1000045.kit, 132\_1000045.pas, где 131 и 132 – номера заданий, 1000045 – номер индивидуального комплекта, kit и pas – расширения файлов. **Номера заданий 131 и 132 должны записываться без точки.** Результат выполненной работы сохраняется в одном файле, т.е. одно выполненное задание – один файл.

**Важно!** В случае если ответ на задание №13.1, №13.2, №15.1 и №15.2 содержит проект, включающий в себя более одного файла, проект архивируется, используя установленную на персональном компьютере программу для архивации, с форматом имени файла, описанном выше (примеры: 131 1000045.rar, 132 1000045.zip, 131 1000045.7z). **Одно задание – один файл или архив.**

**Внимание:** файлы с ответами на практические задания могут загружаться в ПО по мере завершения экзамена каждым участником.

### 3.2.8. Отказ от выполнения практических заданий

Факт отказа от выполнения участником одного или нескольких заданий необходимо зафиксировать в ПО, нажав на кнопку «Отказ» (См. **Рисунок 33**):



**Рисунок 33. Отказ от выполнения задания №13, №14 и №15**

При этом изменится цвет фона рабочей области задания на «темно-розовый», загруженный файл (при наличии) удалится, кнопка «Отказ» станет не активной, кнопка «Загрузить №\*\*» вернется в активное состояние, а в информационном поле задания появится сообщение «Участник отказался».

### 3.2.9. Повторная загрузка практической части участника

В случае если файл с ответом на практическое задание был ошибочно загружен в индивидуальный комплект участника, для активации кнопки загрузки «Загрузить задание №\*\*» и повторной загрузки файла необходимо нажать на кнопку «Отказ».

### 3.2.10. Завершение экзамена

Завершающим этапом работы в программном обеспечении является экспорт информации для РЦОИ на съемный носитель информации. В результате экспорта в каждой аудитории из программы выгружается специализированный архив и автоматически заполненный акт выполнения практических заданий по информатике и ИКТ в аудитории (форма ИКТ-5.2) (Приложение №1).

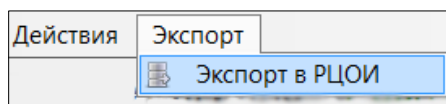
В качестве носителя информации разрешается использовать съёмный флеш-накопитель либо съёмный жёсткий диск. Перед использованием накопителя необходимо убедиться, что на

нём не содержатся вирусы и вредоносные программы, а так же накопитель не имеет сохранённой сторонней информации.

Подключите съёмный накопитель к компьютеру, при необходимости установите драйвера.

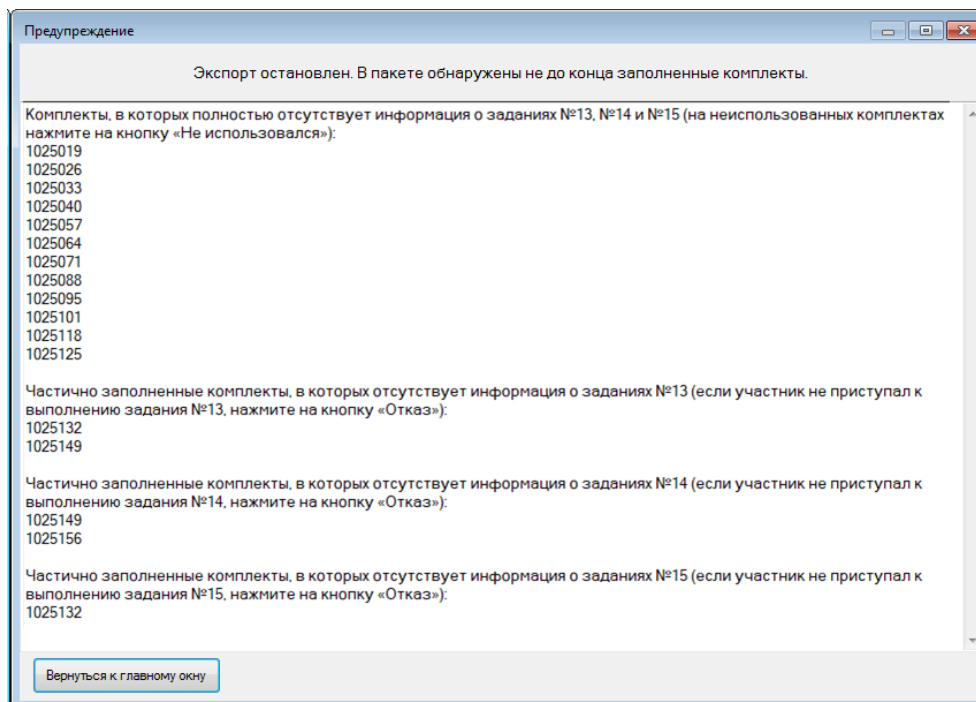
Рекомендуется предварительно в корневом каталоге накопителя создать папку с четырёхзначным кодом ППЭ, в которую будет производиться экспорт со всех аудиторий.

Для экспорта информации в РЦОИ нажмите на кнопку «Экспорт в РЦОИ» в меню «Экспорт» (См. **Рисунок 34**). В появившемся диалоговом окне еще раз проверьте количественные данные по аудитории (См. **Рисунок 36**).

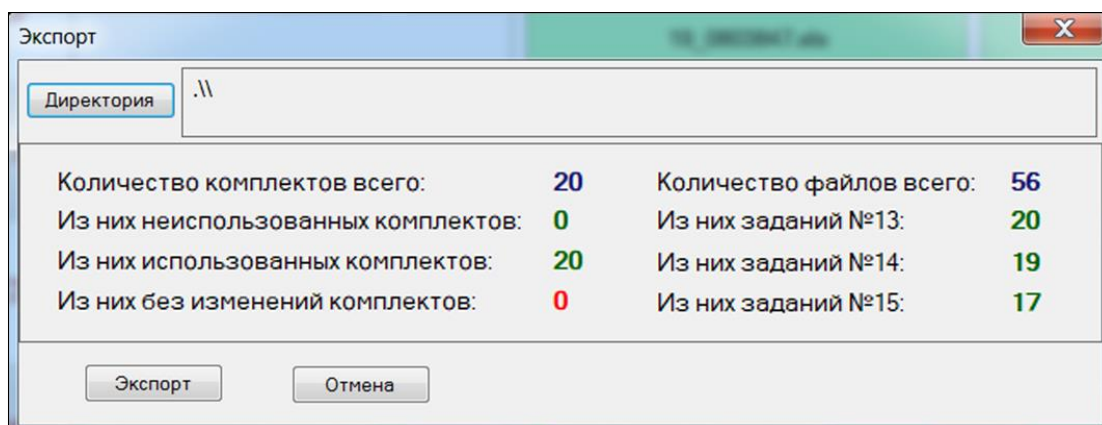


**Рисунок 34. Экспорт в РЦОИ**

В случае если в модуле останутся комплекты со статусом «Не использовался» или задания, в которые не были загружены файлы и они не были отмечены статусом «Отказ», программа выдаст предупреждение с подробным списком проблемных комплектов (См. **Рисунок 35**). При этом экспорт будет остановлен.

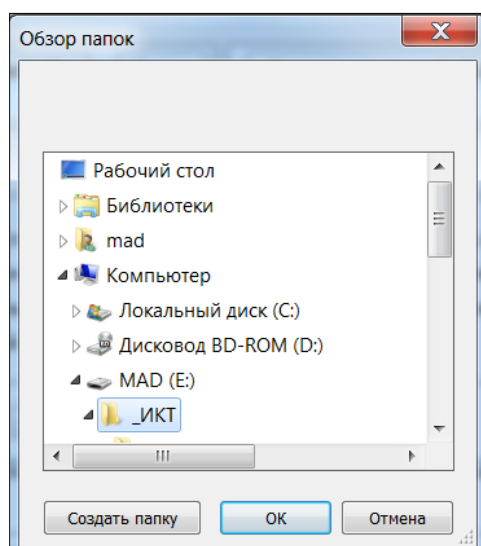


**Рисунок 35. Предупреждение о незаполненных комплектах**



**Рисунок 36. Количественные данные по аудитории.**

Нажмите на кнопку «Директория». Модуль предложит указать путь для экспорта (См. **Рисунок 37**):

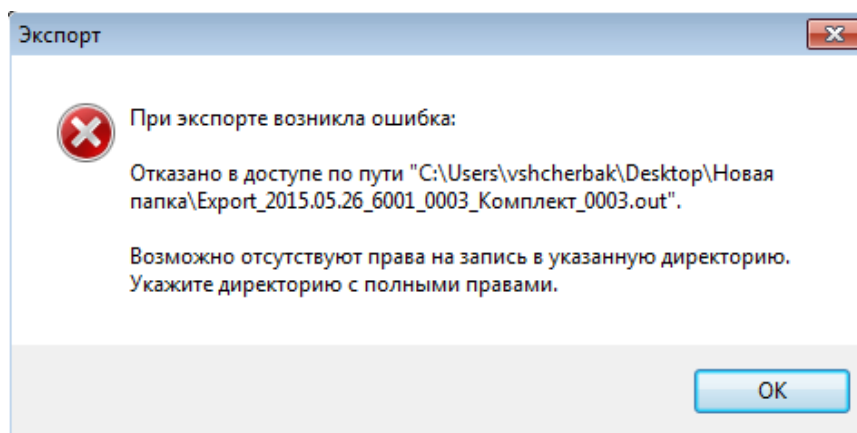


**Рисунок 37. Выбор директории для экспорта**

Укажите созданную ранее папку с кодом ППЭ в корневом каталоге съёмного накопителя, после чего нажмите «ОК». Дождитесь сообщения «Экспорт данных успешно завершён».

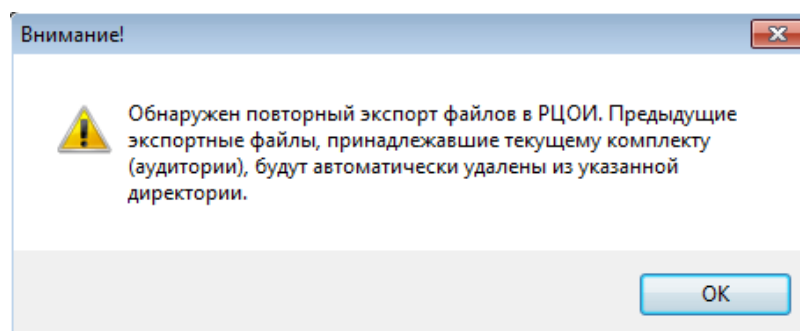
В случае, когда указана папка, к которой нет прав на запись, система отобразит ошибку (см. **Рисунок 38**)





**Рисунок 38. Ошибка при отсутствии прав**

В случае неоднократно произведенного экспорта в РЦОИ, программа выдаст соответствующее предупреждение. При повторной выгрузке базы данных предыдущие экспортные файлы, принадлежавшие текущему комплекту (аудитории), будут автоматически удалены из указанной директории (См. **Рисунок 39**):

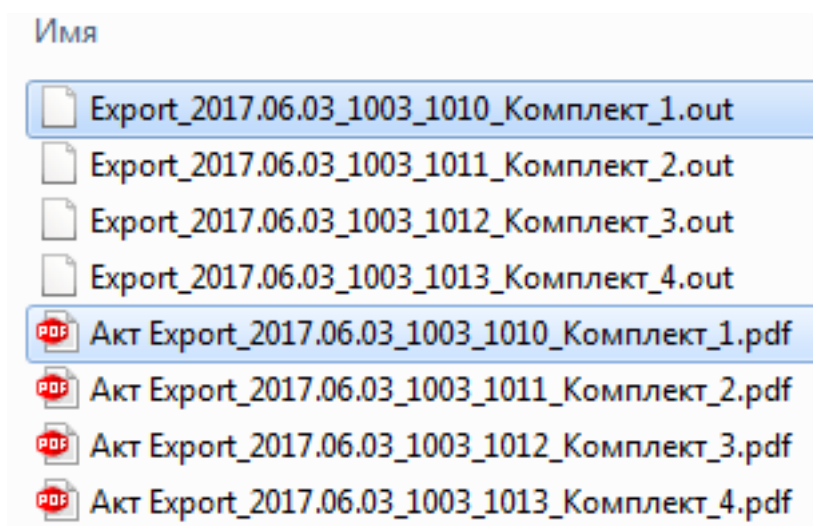


**Рисунок 39. Предупреждение о повторном экспорте файлов**

В результате экспорта в каждой аудитории получится по два файла (См. **Рисунок 40**):

- файл с базой данных «Export\_{ДАТА ЭКЗАМЕНА}\_{КОД ППЭ}\_{КОД АУДИТОРИИ}\_{НАИМЕНОВАНИЕ КОМПЛЕКТА}.out»;
- форма ИКТ5.2 с отчетом «Акт Export\_{ДАТА ЭКЗАМЕНА}\_{КОД ППЭ}\_{КОД АУДИТОРИИ}\_{НАИМЕНОВАНИЕ КОМПЛЕКТА}.pdf» (Приложение №1).





**Рисунок 40. Экспортные файлы с аудиторий ППЭ**

Технический специалист со всех аудиторий ППЭ собирает специализированные архивы и сохраняет их на основной носитель информации, после чего на дублирующем носителе информации формирует резервную копию файлов. Форму ИКТ-5.2 необходимо распечатать в двух экземплярах для каждой аудитории.

### **3.2.11. Выход из модуля**

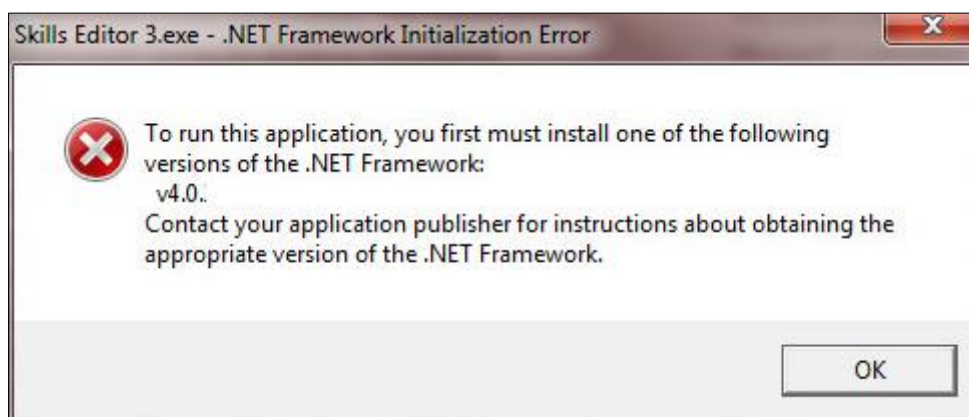
Для выхода из модуля нажмите кнопку «Выход» в меню «Программа» или используйте комбинацию клавиш на клавиатуре «Alt+F4».

***Важно!** Копия программы должна храниться в пункте проведения экзаменов в течение одного месяца со дня аттестационного испытания.*

## 4. Нештатные ситуации

Модуль записывает все ошибки в журнал событий (лог-файл с записями о событиях в хронологическом порядке). Журнал событий находится в папке с приложением и имеет название «log.log». При возникновении ошибок необходимо направить на электронный адрес технической поддержки по ГИА-9 – [gia-9@rustest.ru](mailto:gia-9@rustest.ru) скриншот ошибки, описание действий и лог-файл.

Ниже отображена типичная ошибка при отсутствии .NET Framework 4.5 или более поздней версии (См. **Рисунок 41**):



**Рисунок 41. Ошибка при отсутствии .NET Framework 4.5 или более поздней версии**

Другие нестандартные ситуации:

Нештатная ситуация	Способы устранения
В аудитории, например, подготовлено 30 посадочных мест, ожидался один доставочный пакет с экзаменационными материалами на 30 участников, а пришли два доставочных пакета по 15 штук. Соответственно, в аудиторию технический специалист скопировал два ПО «Экспорт в РЦОИ». Оптимальный выход из данного положения?	В подобной ситуации необходимо добавить вручную в одну из двух копий программ 15 номеров КИМ от второго пакета. В этом случае в результате экспорта в РЦОИ сформируются штатно два файла на аудиторию (1 файл с БД «*.out», 1 файл с отчетом «*.pdf»).
Ошибки целостности при запуске.	Скопируйте модуль заново.

## Форма ИКТ-5.2

ИКТ- 5.2  
(код формы)

### Контроль выполнения практических заданий по информатике и ИКТ в аудитории

(код ППЭ)	(номер аудитории)	(наименование пакета)
-----------	-------------------	-----------------------


Номер КИМ	13.1	13.2	14	15.1	15.2	
1	<input type="checkbox"/>	<input type="checkbox"/>	<input type="checkbox"/>	<input type="checkbox"/>	<input type="checkbox"/>	Количество файлов №13.1 <input type="checkbox"/>
2	<input type="checkbox"/>	<input type="checkbox"/>	<input type="checkbox"/>	<input type="checkbox"/>	<input type="checkbox"/>	Количество файлов №13.2 <input type="checkbox"/>
3	<input type="checkbox"/>	<input type="checkbox"/>	<input type="checkbox"/>	<input type="checkbox"/>	<input type="checkbox"/>	Количество файлов №14 <input type="checkbox"/>
4	<input type="checkbox"/>	<input type="checkbox"/>	<input type="checkbox"/>	<input type="checkbox"/>	<input type="checkbox"/>	Количество файлов №15.1 <input type="checkbox"/>
5	<input type="checkbox"/>	<input type="checkbox"/>	<input type="checkbox"/>	<input type="checkbox"/>	<input type="checkbox"/>	Количество файлов №15.2 <input type="checkbox"/>
6	<input type="checkbox"/>	<input type="checkbox"/>	<input type="checkbox"/>	<input type="checkbox"/>	<input type="checkbox"/>	Всего файлов <input type="checkbox"/>
7	<input type="checkbox"/>	<input type="checkbox"/>	<input type="checkbox"/>	<input type="checkbox"/>	<input type="checkbox"/>	
8	<input type="checkbox"/>	<input type="checkbox"/>	<input type="checkbox"/>	<input type="checkbox"/>	<input type="checkbox"/>	
9	<input type="checkbox"/>	<input type="checkbox"/>	<input type="checkbox"/>	<input type="checkbox"/>	<input type="checkbox"/>	
10	<input type="checkbox"/>	<input type="checkbox"/>	<input type="checkbox"/>	<input type="checkbox"/>	<input type="checkbox"/>	
11	<input type="checkbox"/>	<input type="checkbox"/>	<input type="checkbox"/>	<input type="checkbox"/>	<input type="checkbox"/>	
12	<input type="checkbox"/>	<input type="checkbox"/>	<input type="checkbox"/>	<input type="checkbox"/>	<input type="checkbox"/>	
13	<input type="checkbox"/>	<input type="checkbox"/>	<input type="checkbox"/>	<input type="checkbox"/>	<input type="checkbox"/>	
14	<input type="checkbox"/>	<input type="checkbox"/>	<input type="checkbox"/>	<input type="checkbox"/>	<input type="checkbox"/>	
15	<input type="checkbox"/>	<input type="checkbox"/>	<input type="checkbox"/>	<input type="checkbox"/>	<input type="checkbox"/>	
16	<input type="checkbox"/>	<input type="checkbox"/>	<input type="checkbox"/>	<input type="checkbox"/>	<input type="checkbox"/>	
17	<input type="checkbox"/>	<input type="checkbox"/>	<input type="checkbox"/>	<input type="checkbox"/>	<input type="checkbox"/>	
18	<input type="checkbox"/>	<input type="checkbox"/>	<input type="checkbox"/>	<input type="checkbox"/>	<input type="checkbox"/>	
19	<input type="checkbox"/>	<input type="checkbox"/>	<input type="checkbox"/>	<input type="checkbox"/>	<input type="checkbox"/>	
20	<input type="checkbox"/>	<input type="checkbox"/>	<input type="checkbox"/>	<input type="checkbox"/>	<input type="checkbox"/>	

Ответственный организатор в аудитории \_\_\_\_\_ / \_\_\_\_\_ /

Лист согласования к документу № ИСХ-146/22 от 06.05.2022  
Инициатор согласования: Фатхуллин Р.Р. Начальник отдела  
Согласование инициировано: 05.05.2022 13:01

**Лист согласования**

Тип согласования: **последовательное**

№	ФИО	Передано на визу	Срок согласования	Результат согласования	Замечания
1	Абдрахманов Д.Р.	05.05.2022 - 13:01		Согласовано 05.05.2022 - 17:06	-
2	Юнусов Б.М.	05.05.2022 - 17:06		 Подписано 05.05.2022 - 17:35	-